

2. La dimensió territorial de l'economia cooperativa als municipis catalans. Notes de geografia, gènere i desenvolupament local

Autoria | Ramon Arbós, *Diputació de Barcelona*

| Jordi Boixader, *Diputació de Barcelona*

| David Sánchez, *Diputació de Barcelona*

1. Introducció

El cooperativisme té una relació profunda i polièdrica amb l'entorn en què es desenvolupa. Entre els motius que s'han esgrimit per explicar aquesta relació hi ha l'orientació a finalitats, la presència simultània d'objectius econòmics i socials, els sectors d'especialització o la creació de capital social.

Així, en primer lloc, les cooperatives són entitats arrelades a la comunitat, atès que neixen per satisfer les necessitats de la població que les impulsa, que sovint viu al mateix indret: poble, ciutat, rodalia, etc. A Catalunya, malgrat que actualment proliferen sobretot les de treball associat i de serveis, la segona part del segle XIX està marcada pel suport mutu i la garantia de consums. Encara avui, sectors com l'alimentació, les cures o la cultura tenen una potent base econòmica de consum (Dissart i Vollet, 2011).

En segon lloc, nombrosos exemples mostren que prioritzar les necessitats dels so-

cis respecte al repartiment de beneficis a curt termini redunda en una major localització de l'economia per l'efecte de la reinversió, la formació, l'impuls d'esdeveniments, etc.

Al llarg del temps, les cooperatives tendeixen a enfortir el capital social de proximitat (Méndez, 2015). Les pràctiques econòmiques adquireixen una dimensió col·lectiva que es manifesta en la intercooperació, la presa de decisions comuna o el compromís de les poblacions a escala local (Torre, 2022).

A més, la resiliència de les empreses cooperatives davant les crisis que periòdicament assolien llocs de treball i ingressos les converteixen en sustentadores de les comunitats.

Adicionalment, durant la darrera dècada assistim a un impuls cooperatiu en contacte estret amb les polítiques de desenvolupament econòmic local. Aquests anys, la ciutadania organitzada i els governs territorials es troben per col·laborar en propòsits com ara crear fei-

nes de qualitat, estimular l'economia local per la via de la demanda o millorar l'oferta urbana (Garcia, 2022) i introduir innovacions com les formes de tinença d'habitatge, les monedes per enfortir el mercat social, etc.

Un dels vessants més sobresortints d'aquesta relació és l'aportació de l'economia social i solidària a la igualtat de gènere al mercat de treball. Castro, Bandeira i Santero-Sánchez (2020) mostren que les entitats de l'economia social contribueixen significativament a la consecució dels ODS 5, 8 i 10, amb una participació femenina més elevada, contractacions més estables i una certa reducció del sostre de vidre.

En aquest marc, a les pàgines següents s'estudia la dimensió territorial de l'economia cooperativa a Catalunya. És una exploració geogràfica que presenta tant l'estat actual de municipis i comarques com les evolucions diferencials al llarg del temps. Es reconstrueixen els patrons de creixement i decreixement tant per sectors com per tipologia d'entitats i es fa un detall geogràfic del potencial d'algunes ca-

denes de valor significatives: agricultura i alimentació; habitatge i construcció residencial, i periodisme i comunicació. Finalment, s'aporten algunes dades sobre l'empoderament de les dones en els diferents territoris cooperatius actuals.

L'article té una finalitat descriptiva i ofereix una imatge sintètica d'aquest tronc principal de l'economia social del país, que suma 41.000 llocs de treball, 2,5 milions de persones sòcies entre consumidors, treballadors i productors, i una facturació de 5.303 milions d'euros segons les dades de CoopCat de 2024. Aquest escrit complementa l'anàlisi de les sèries històriques publicada en aquest mateix anuari l'any 2023. És una visió llarga de l'evolució que s'estén des dels anys quaranta fins avui, pendent, això sí, d'incorporar-hi les dades del període que va des de la fundació de les primeres cooperatives a Mataró (1864) i Palafrugell (1865) fins al 1939, amb la supressió de la legislació cooperativa, la confiscació de les propietats i la repressió.

2. Objectius

L'objectiu central del treball és conèixer la geografia econòmica cooperativa a Catalunya.

Aquest objectiu central es desglossa en quatre subobjectius: el primer és reconstruir les trajectòries territorials de l'economia cooperativa a Catalunya de la segona meitat del segle XX fins als nostres dies, que és el que permeten les dades registrals. El segon consisteix a valorar la contribució de l'economia cooperativa a la prosperitat local, en comparació amb

altres models de desenvolupament. El tercer cerca generar una visió territorial de la presència de les dones a l'economia cooperativa, atès que és un aspecte poc conegut i amb fonts escasses, però d'innegable potencial transformador. Un darrer propòsit, complementari dels anteriors, és presentar casos d'interès que ajudin a entendre per què la gènesi i les sendes ascendents de l'economia social es produeixen en uns indrets i no en uns altres.

3. Metodologia i fonts

Per a la redacció d'aquest article, la metodologia emprada se centra en tècniques quantitatives. Una primera via d'anàlisi és la creació de mapes temàtics i sèries temporals que il·lustrin la distribució territorial de les cooperatives segons diversos criteris: sectors d'activitat, cadenes de valor, trajectòries històriques, tipologies d'entitats i presència de dones en la gestió cooperativa. Aquests mapes permeten la visualització espacial de les dades i la identificació de patrons territorials significatius, per exemple, il·lustrant les zones amb una alta concentració de cooperatives, així com aquelles amb potencial de desenvolupament d'alguns sectors estratègics del mercat social.

Una segona via consisteix a distingir i mesurar diferents models de desenvolupament als municipis catalans. Per fer-ho es parteix d'una bateria de quaranta-vuit indicadors normalitzats a aquesta escala local. La bateria ha estat elaborada en el marc del programa de Mesura del Desenvolupament Econòmic Local (MesuraDEL) de la Diputació de Barcelona i la Xarxa d'Observatoris de Desenvolupament Econòmic Local. L'anàlisi bidimensional en els eixos de dinamisme econòmic i condicions de vida s'extreu a partir de les correlacions bivariants entre setze indicadors compostos que van de l'estructura empresarial al mercat de treball.

Pel que fa als models, es defineixen escollint els casos amb major assoliment en una determinada variable o conjunt de variables. Concretament, es treballa amb els cent primers municipis llevat dels supòsits en què el nombre s'esgota abans a causa de les característiques territorials estudiades: les destinacions de sol i platja són en unitats administratives litorals, el conjunt Vallès té seixanta-dos ajuntaments, etc.

A més, s'han revisat casos per a alguns territoris seleccionats on es combina l'anàlisi estadística amb l'estudi de la literatura especialitzada. Aquesta revisió aporta una perspectiva qualitativa sobre les dinàmiques de les cooperatives en el seu context territorial, així com la

seva contribució al capital social i al desenvolupament local. La integració d'informacions quantitatives i qualitatives ha permès una comprensió més rica i matisada de l'economia social en el context català.

3.1. Font de les dades

S'utilitzen principalment dues fonts: la principal són les dades obertes del Registre General de Cooperatives de la Generalitat de Catalunya. Aquesta informació es refereix als establiments actius actualment. Aquesta mateixa dada és la que ofereix l'Observatori del Treball i Model Productiu.

L'altra font rellevant és la que aporten les sèries històriques del nombre de cooperatives que estan o han estat inscrites al Registre. És una informació facilitada pel Servei de Registre de Cooperatives i Societats Laborals de la Direcció General d'Economia Social i Solidària, el Tercer Sector i les Cooperatives mitjançant un fitxer que detalla els anys d'alta, baixa o modificació i el municipi, entre més aspectes.

L'abril de 2024, el registre d'entitats vives conté 4.706 establiments, mentre que el fitxer d'entitats creades en suma 16.061, que, òbviament, inclouen totes les anteriors que no s'han tancat, fusionat, etc.

En aquest punt, convé explicar que hi ha algunes fonts addicionals: la base de dades SABI (Sistema d'Anàlisi de Balanços Ibèrics) presenta 3.439 cooperatives i ofereix informació per sexe per a un miler de registres.

D'altra banda, el Ministeri de Treball i Economia Social ofereix l'estadística de 3.063 cooperatives (quart trimestre de 2023), tot i que amb l'inconvenient que no és territorialitzada. Ciriestat proposa aquesta informació, però a Catalunya només s'ofereix desglossada per províncies, de manera que no es pot utilitzar en la nostra anàlisi geogràfica.

A banda de tot l'anterior, es treballa amb diverses fonts per relativitzar les dades: Cens

de població o Estadística de l'ocupació assalariada i autònoma segons afiliacions a la Seguretat Social. Així mateix, per construir una visió territorial més completa s'utilitzen puntual-

ment estadístiques com el Registre d'Entitats Jurídiques, el Cens d'Establiments Comercials, etc., tal com es va explicant al llarg del text.

4. Geografia de les cooperatives als municipis catalans

En aquest apartat, que conté el gruix de l'article, es desgrana el patró territorial d'implantació de les cooperatives. Aquest patró s'ha anat construint al llarg del temps i avui reflecteix determinats trets que són constants o recurrents tant de les entitats com del seu entorn físic i social.

L'explicació que seguirem és seqüencial i s'inicia amb una visió geogràfica general d'escala municipal (subapartat 1). Com és obvi, hi ha un lligam entre el tipus d'activitat que desenvolupen les cooperatives i els llocs on es localitzen. Tot seguit, s'ofereix l'evolució temporal (subapartat 2) posant l'accent en el que hem denominat moments cooperatius, és a dir, períodes de diversos anys en què una determinada classe de cooperatives presenta una empena diferencial. I, en darrer lloc, s'aporta la perspectiva sectorial (subapartat 3), on s'aprofundeix en la implantació d'algunes de les principals cadenes del mercat social i les empreses més representatives.

4.1. Distribució territorial: un patró propi d'implantació al si de l'economia catalana

Les imatges socioeconòmiques de Catalunya reflecteixen habitualment tres fenòmens: el major pes de Barcelona i la seva àrea metropolitana, un procés creixent de litoralització i la persistència del sistema de ciutats principals, que sumen a les capçaleres històriques el conjunt de

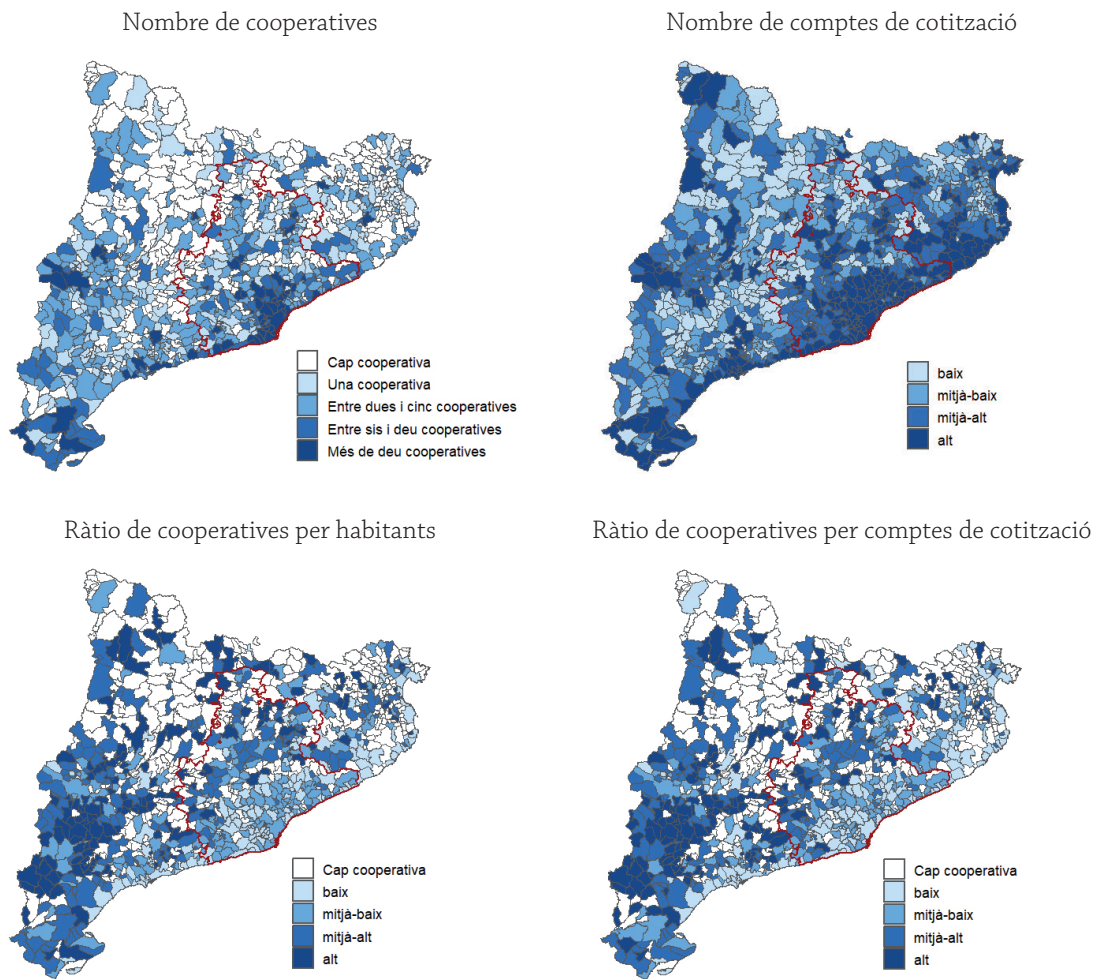
la rodalia. El mapa de centres de cotització que ens aproxima a les empreses implantades als municipis respon bé a aquest esquema.

En el cas de l'economia cooperativa la fotografia és més matisada. D'entrada, mostra la coexistència del cooperativisme que neix amb la industrialització i el procés urbanitzador, sobretot vinculat al consum, i el pes de les cooperatives agràries a les terres de ponent i de l'interior, tal com es pot veure als mapes 1 a 4.

Quant al model territorial d'implantació, doncs, el cooperativisme en general no ha seguit amb la mateixa força que la població i la indústria el procés de descentralització urbana i productiva que s'ha donat a Catalunya des de la dècada dels seixanta. Així, les capitals de comarca, els pobles o les colònies industrials dels rius retenen encara avui en bona part el pes del cooperativisme, mentre que és conegut que al llarg del temps una part de les cases i les fàbriques s'han desplaçat cap als entorns immediats suburbans.

El Maresme i Mataró mostren bé aquest esquema de continuïtat a les ciutats principals i l'allunyament de la baixa densitat residencial i el turisme. La capital compta amb 73 cooperatives vives, però en el seu entorn hi ha altres poblacions, com Arenys de Mar, el Masnou i Premià de Mar, els municipis amb més trajectòria productiva, que superen les deu cooperatives cadascun.

En el cas del món agrari, les cooperatives tenen un paper fonamental en l'organització econòmica: prenent els 658 municipis que el



Mapes 1 a 4. Presència de cooperatives actives als municipis catalans, 2023.

Font: elaboració pròpia a partir del Registre de Cooperatives i Observatori del Treball i Model Productiu.

Mapa Urbanístic de Catalunya qualifica de rurals, tenim que el 15 % de les cooperatives catalanes tenen la seu en un d'aquests. En canvi, la representació del món rural pel que fa al nombre de centres de cotització o de població ronda el 8 %.

Al litoral, que a Catalunya i a moltes altres regions del món veu créixer més ràpid la població que la resta del territori, l'associacionisme pesquer i les confraries mantenen un paper rellevant en l'economia de les viles marineres, però la seva importància social s'ha vist desplaçada pel procés de diversificació econòmica i turísticació, que és visible, sense anar més lluny, amb el canvi de funcions o fins i tot la desaparició dels pòsits.

Aquesta pauta territorial també es pot seguir si s'observa el nombre de socis en la creació de les cooperatives. Els municipis més destacats són, per aquest ordre: Barcelona, Olesa de Montserrat, Cambrils, Amposta, Mataró, Reus, Sant Boi de Llobregat, Caldes de Montbui, Artesa de Lleida i Girona. És a dir, amb aquesta petita selecció es repeteix l'esquema enunciat: hi sobresurten els territoris amb una clara empremta de la industrialització, sigui Barcelona i la seva àrea metropolitana o ciutats històriques, i municipis rurals d'economia agrària. En canvi, relativament, el litoral, més pressionat pel ràpid creixement demogràfic i turístic, així com la urbanització dispersa són espais més secundaris de l'economia cooperativa.

4.2. Visió temporal: trajectòries diferenciades

La distribució de cooperatives avui dia respon a un procés llarg d'evolució en el temps que aquí s'estudia per mitjà de les altes i baixes del registre, primer amb una òptica general i després atenent a les diferents classes de cooperatives.

4.2.1. Cooperatives creades: un territori rugós

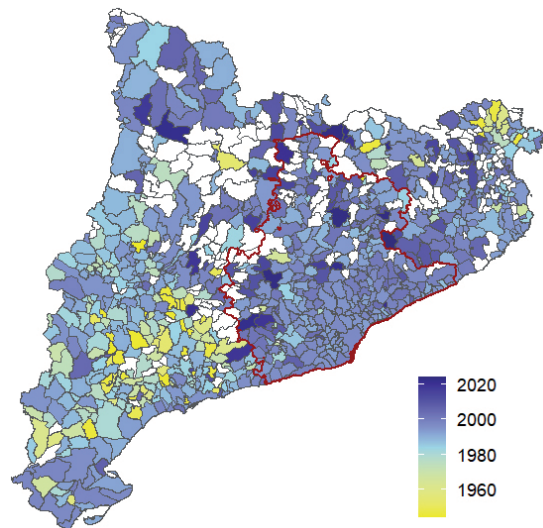
El mapa 5 mostra l'any de creació de les setze mil cooperatives que existeixen o han existit a Catalunya. Hi ha una asseveració prèvia per interpretar correctament el mapa: no s'ha d'extreure de la imatge que les primeres cooperatives del país apareixen a les àrees grogues, sinó que la font estudiada registra, pràcticament, només dels anys quaranta cap endavant. Sabem que les primeres cooperatives apareixen en territoris industrialitzats orientades a la compra de béns bàsics i el suport mutu.

Sigui com sigui, el mapa aporta una imatge territorialment marcada i heterogènia. Aquesta rugositat local té a veure amb la dependència de la trajectòria, la diversitat geogràfica del país i els efectes d'incrustació de les cooperatives al medi local, entre d'altres. Més enllà d'aquestes qüestions generals, quins són els trets principals de la creació de cooperatives?

En primer lloc, el cooperativisme té més continuïtat a Ponent, a les Terres de l'Ebre i al Camp de Tarragona que a la resta del país. Són indrets que es caracteritzen per la gran longevitat (Montegut i Plana-Farran, 2019) d'unes organitzacions que combinen enfocaments de desenvolupament autocentrat amb d'altres d'endògens, és a dir, hi ha un equilibri entre satisfer les necessitats de la població local amb els recursos a l'abast i la projecció cap a fora de les capacitats pròpies.

El cooperativisme al delta de l'Ebre té una llarga tradició i és fonamental per al desenvolupament econòmic i social de la regió, especialment en el sector de l'arròs. Aquest coope-

rativisme s'articula principalment al voltant de dos pols: la Càmera Arrossera del Montsià i Arrossaires del Delta. Ambdues cooperatives han estat clau en la modernització de l'agricultura local, ja que han assegurat la sostenibilitat de la producció d'arròs i han millorat les condicions de vida de la població. Proves de la seva vitalitat són la creació de la DOP Arròs del Delta de l'Ebre el 1996, la transformació d'Arrossaires en una cooperativa de primer grau amb la fusió de les quatre cooperatives del marge esquerre l'any 2002, la construcció de noves fàbriques o la vitalitat de les marques: Nomen, Montsià, Bayo, Segadors del Delta, etc.



Mapa 5. Mitjana de l'any d'inscripció de les cooperatives creades per municipi.

Font: elaboració pròpia a partir del fitxer del Registre de Cooperatives i Observatori del Treball i Model Productiu.

En segon lloc, a mesura que avancem en el temps, i sobretot a partir de la segona meitat dels setanta fins a la gran crisi de 2008, el mapa es torna més continu i hi guanya pes la regió metropolitana de Barcelona.

Destaca l'empenta cooperativa al Prat de Llobregat, que pren força amb la creació de l'Obrera de Viviendas (1962), que canalitza petits estalvis de prop de mil socis i que, fins avui, ha construït més de mil habitatges. En conjunt, el municipi disposa d'una estructura econòmica cooperativa diversificada. Són 41 establiments

dedicats a activitats hortofructícoles, de transports, de la cultura, com el festival Esperanzah, el coworking Uikú, la seu de Som Connexió o el projecte de transformació social Gats al barri de Sant Cosme, tot plegat amb un ecosistema notablement tramut.

Val a dir que la potència que adquireixen el Prat de Llobregat, Sant Boi de Llobregat, etc., no significa en cap cas un procés de desagrarització al si del moviment.

I, en tercer lloc, els darrers anys es creen cooperatives en indrets que tradicionalment havien tingut una presència escassa d'aquesta figura, especialment en territoris de muntanya, on s'observa que han resistit més altres formes de comú. Com es veurà al darrer apartat, és una emprenedoria amb un notable protagonisme femení.

4.2.2. Moments cooperatius: l'empenta de les diverses tipologies

L'anàlisi anterior es pot complementar mirant la tipologia de les societats creades. A grans trets, s'observa la perdurabilitat de les cooperatives integrals,⁸ per bé que s'ha de tenir en compte que és un paraigua extremament divers. Per exemple, si mirem les dades històriques, inclou, entre les més antigues, Indústria del Taxi de Barcelona o l'Agrícola de Corbera d'Ebre, registrades el 1946. A més, la diversitat augmenta en temps recents i es pot il·lustrar amb iniciatives molt enèrgiques de les comarques centrals: Biolord als camps de la vall de Lord (el Solsonès), Cal Blanxart al barri vell de Berga o SuperCoop Manresa al mercat de Puigmercadal.

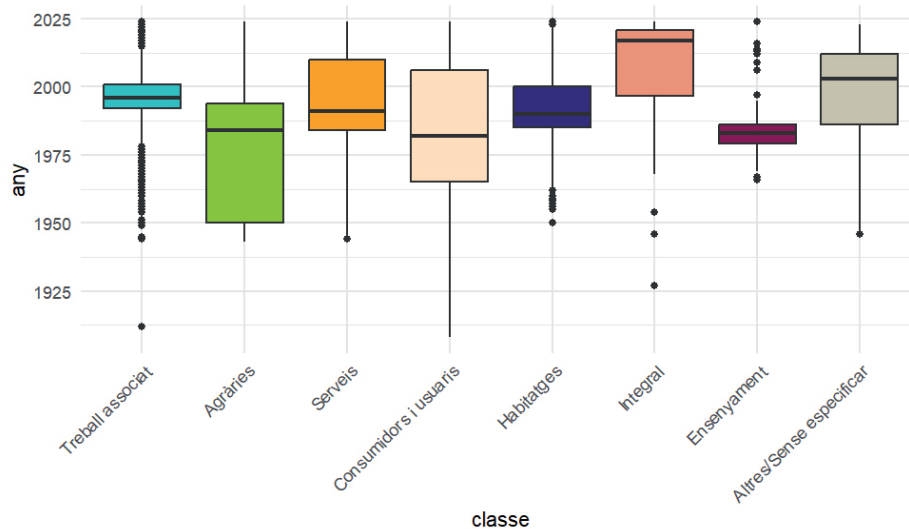


Figura 1. Any d'inscripció al registre de les cooperatives creades per tipologia.
Font: elaboració pròpia a partir del fitxer del Registre de Cooperatives.

Com ja s'ha vist, les cooperatives agràries copen la segona meitat del segle xx. També sobresurt la força de les cooperatives d'ensenyament, que van ser les grans protagonistes dels anys vuitanta, particularment al Barcelonès, al Vallès Occidental i al Maresme i a muni-

cipis destacats, com Sant Boi de Llobregat, Vic, Vilanova i la Geltrú o Premià de Mar.

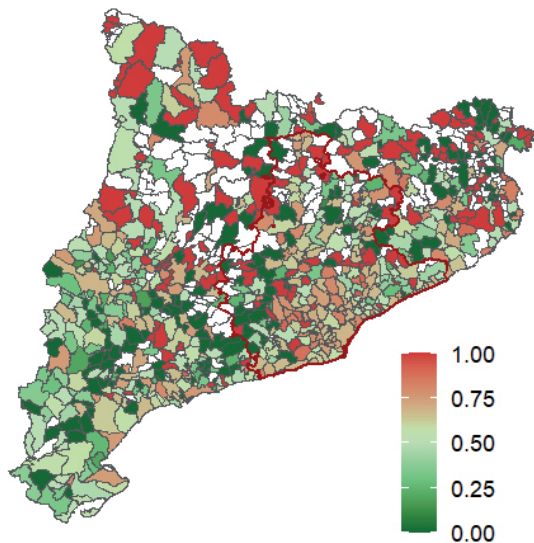
El cooperativisme de consumidors i usuaris, que havia estat molt important fins a la Guerra Civil, creix novament a finals dels anys setanta i actualment manté una vigència plena.

⁸ S'entén per cooperativa integral aquella que compleix finalitats pròpies de diverses classes de cooperatives i unifiquen les diverses activitats en una sola.

Per acabar, les caixes de les tipologies d'entitats de serveis, de treball associat i d'habitatge mostren la capacitat del cooperativisme català de generar respostes a grans reptes socials. Les tres modalitats tenen cicles precedents destacats i avui presenten una gran vitalitat.

4.2.3. Cooperatives tancades: transformació del sòl i municipis recessius

Un darrer apunt d'aquestes trajectòries és el mapa de tancaments. Aquests es concentren, en termes relatius, als espais de la urbanització dispersa i turística. Són indrets on a partir dels anys seixanta es transformen grans quantitats de sòl principalment de plana agrícola. Hi apareixen Puigcerdà, Lliçà de Vall, Vilallonga del Camp, Canovelles, Sant Feliu de Guíxols o Castellar del Vallès.



Mapa 6. Ràtio de cooperatives tancades sobre el total de creades.
Font: elaboració pròpia a partir del fitxer del Registre de Cooperatives.

A banda d'aquest fenomen, també s'observen tancaments als municipis més recessius on s'havia localitzat el cooperativisme: Sant Quirze de Besora, Alpens, Cabrera d'Anoia, Capolat, Carme, etc., malgrat que aquí sempre parlem de pocs casos en termes absoluts. Les parts en vermell fosc del mapa suggereixen que

el cooperativisme, com altres sistemes econòmics locals, és més feble en absència de massa crítica.

Una darrera idea que deriva del mapa de tancaments i que es reproduïx en altres apartats és el dinamisme combinat de les cooperatives i les àrees de ruralitat que són més resilientes.

4.3. Sectors d'activitat i territori

En aquest darrer tram es presenten tres elements interrelacionats: la distribució i evolució per grans sectors de les cooperatives actuals; el detall d'algunes de les cadenes productives de major potencial, i els corresponents casos d'interès. Aquests tres elements no alteren la pauta de comportaments diferenciats i de vinculació al lloc, sinó que la concreten i la il·lustren amb pràctiques situades.

4.3.1. Grans sectors: fortalesa en l'alimentació i creixement dels serveis

En el cas de les activitats primàries, gran part dels registres d'alta venen de la Llei de cooperatives i el reglament dels anys 1942-1943, però en realitat moltes entitats s'havien creat abans. Sabem, en aquest sentit, que prop d'una tercera part de les cooperatives agràries vives avui dia són centenàries. El pendent ascendent de la creació de cooperatives dels cinquanta i seixanta obeeix a la recuperació del sentiment cooperatiu (Soronellas, 2003). I amb la perspectiva que dona la sèrie llarga, la bona salut del model s'aprecia de manera clara durant tot aquest segle.

Entre els exemples sobresortints figura la cooperativa d'Ivars, que, fundada el 1915, avui és la primera cooperativa agroalimentària de Catalunya en socis de base. Una altra referència és Actel, constituïda el 1980 com a Agrupació de Cooperatives de les Terres de Lleida. Actualment aglutina 102 societats i és la que assoleix un volum de facturació més gran.

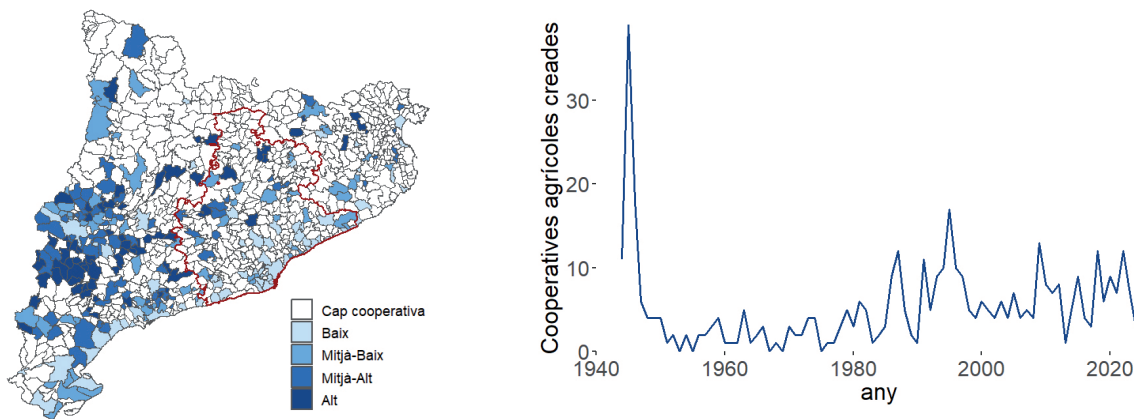


Figura 2. Ràtio de cooperatives vives en activitats agràries per centre de cotització i ritme de creació.
Font: elaboració pròpia a partir del fitxer del Registre de Cooperatives i Observatori del Treball i Model Productiu.

D'acord amb el mapa i els casos més sobresortints a les diferents escales, un cop descomptat l'efecte de les integracions a les dades, la potència dels ecosistemes explica almenys en part la persistència dels establiments. És una realitat profundament imbricada en el desenvolupament rural. Així, el cas de Cadí manifesta que la producció làctia ha estat la base de la vertebració econòmica, social i territorial de l'Alt Urgell i la Cerdanya, amb una tradició de més de cent anys.

En canvi, el cooperativisme industrial al país és relativament prim si el comparem amb el de regions capdavanteres a Europa i la resta del món i, de fet, està molt relacionat amb les activitats del camp. L'elaboració de vi i d'oli d'oli-

va és una part molt important del total, amb prop de cinquanta (oli) i quaranta (vi) societats creades, seguides a molta distància per la llet i les conserves. Localitzada a Terrassa, Inducar (1969-2001) va ser la cooperativa industrial més gran de Catalunya durant trenta anys. Avui dia, el mapa mostra una estructura territorial més estesa que la de l'economia convencional amb polaritats a Terrassa, Vic, Manresa, Barberà del Vallès, Ulldecona, Valls, Amposta, la Sènia o Arbeca. Un cas singular és el d'Olesa de Montserrat, on el 1868 es va fundar la Comunitat Minera Olesana per disposar d'aigua corrent i que ara aglutina fins a deu mil socis. Entre els resultats més visibles hi figuren la gestió més democràtica de l'aigua i una factura més barata.

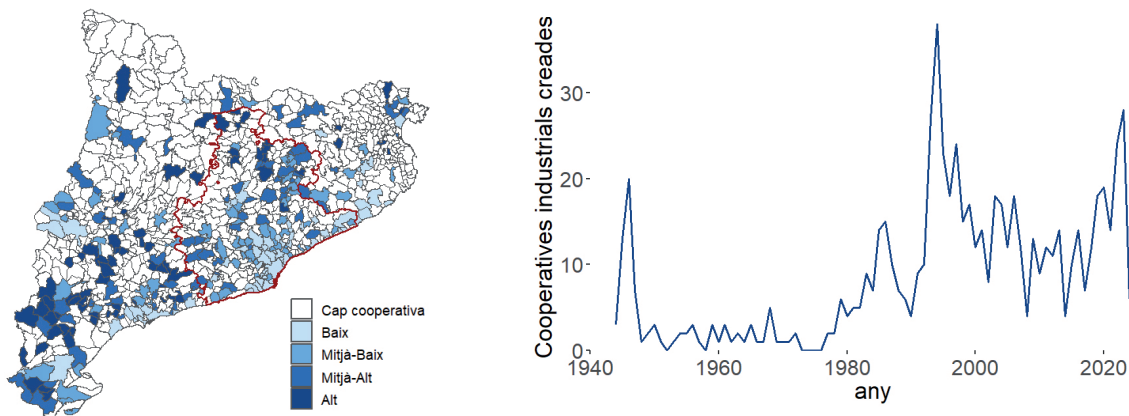


Figura 3. Ràtio de cooperatives vives en activitats industrials per centre de cotització i ritme de creació.
Font: elaboració pròpia a partir del fitxer del Registre de Cooperatives i Observatori del Treball i Model Productiu.

Pel que fa al sector de la construcció, el cooperativisme segueix molt de prop el cicle alcista de la segona part dels noranta fins a la gran crisi immobiliària. En el període 1996-2008, la creació d'empreses en aquest sector arriba a representar el 20,2 % del total de les altes registrals. A diferència del que passa a les empreses ordinàries, aquest cooperativisme se situa avui en valors superiors als de la crisi.

Per la força social —entenent com a tal el nombre de socis en el moment de la creació—, en la distribució territorial participen primer les ciutats històriques (Terrassa, Igualada, Valls, Tortosa, Amposta, Balaguer, etc.) seguides de municipis metropolitans (en especial el Prat de Llobregat) i, més puntualment, entorns de desconcentració de l'habitatge residencial.

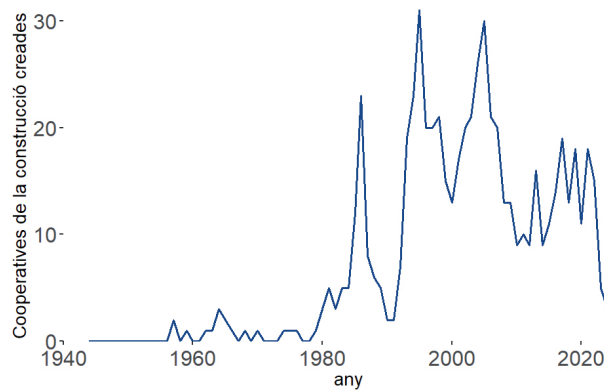
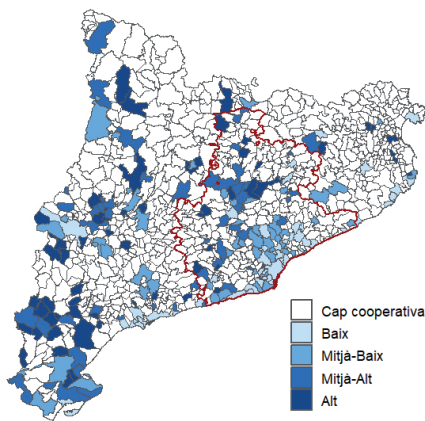


Figura 4. Ràtio de cooperatives vives en activitats de la construcció per centre de cotització i ritme de creació.
Font: elaboració pròpia a partir del fitxer del Registre de Cooperatives i Observatori del Treball i Model Productiu.

El cooperativisme de serveis és clarament present a les zones més poblades del país i experimenta un creixement fort durant la darrera dècada, en què pràcticament dobla la capacitat de crear noves entitats. Barcelona, Mataró, Sant Boi de Llobregat, Caldes de Montbui i Girona ocupen els llocs més destacats del rànquing, mesurant els socis en el moment de la creació de totes les cooperatives vives.

La ciutat de Barcelona, pel seu volum de població i d'activitat econòmica, és un centre de primer ordre pel que fa a l'activitat cooperativa. L'acció cooperativa a la ciutat neix a mitjans del segle XIX amb la configuració de proto-cooperatives i la formalització de la primera cooperativa barcelonina, La Propagadora del Trabajo, l'any 1865. El pol d'activitat que suposa la ciutat de Barcelona és molt evident en les xifres totals. Hi consta que s'hi han creat més de quatre mil cooperatives des que disposem

de registre, i actualment n'hi ha 1.149 de vives, amb un total de 170.445 socis. Pel mateix efecte del volum del sector i de les economies d'aglomeració, la diversitat hi és molt elevada i hi ha cooperatives de totes mides, incloent-hi les de serveis més grans per volum: Suara (1.574 socis de treball i 133 M € de facturació), Abacus (548 socis de treball i 95,3 M € de facturació) o SCIAS (847 socis de treball i 73,2 M € de facturació).

Com que els serveis tendeixen a concentrar-se en funció dels habitants i presenten efectes coneguts tant de jerarquia christalleriana com de gravetat (Llei de Reilly), per fer una anàlisi més acurada el mapa mostra el nombre de cooperatives actives dividides pel nombre de centres de cotització, que podem assimilar a establiments d'empreses ordinàries. Llavors, es nota la capacitat relativa de prestar serveis a molts punts del territori, amb l'excep-

ció principal de les àrees de buidament demogràfic, que justament es caracteritzen per la manca d'empreses d'aquest sector, siguin cooperatives o d'un altre tipus.

Així, al Vallès Oriental, Caldes de Montbui mereix una atenció especial en el sector de serveis establert fora de les capçaleres territorials. La cultura cooperativa hi té arrels profundes, amb entitats històriques com el Centre,

Ateneu Democràtic i Progressista, fundat el 1865. Posteriorment, s'han consolidat cooperatives com Cooperativa 70, una entitat de consumidors amb més de quatre mil socis. Aquesta llavor comunitària, en part propiciada pels edificis cooperatius, ha afavorit el sorgiment de nous projectes socials arrelats al territori, molts dels quals s'han configurat com a cooperatives al llarg del temps.

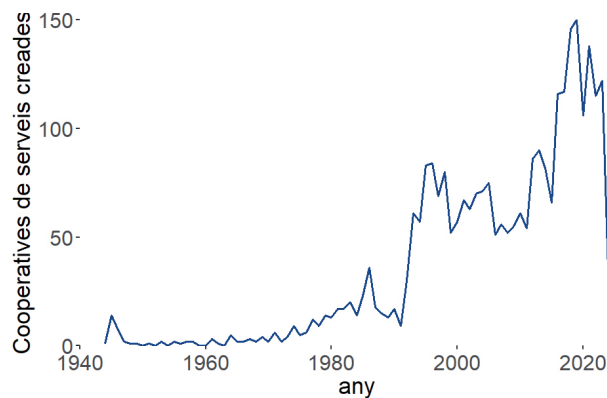
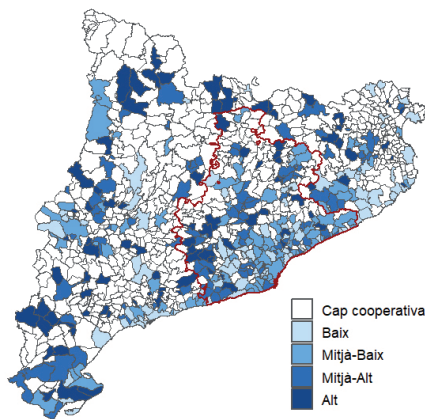


Figura 5. Ràtio de cooperatives vives en activitats de serveis per centre de cotització i ritme de creació.
Font: elaboració pròpia a partir del fitxer del Registre de Cooperatives i Observatori del Treball i Model Productiu.

En síntesi, el procés de terciarització i aprimament industrial és compartit amb l'economia catalana, amb els corresponents matisos, mentre que a l'agricultura, l'agroindústria i la construcció les cooperatives hi tenen una representació més gran.

4.3.2. Mercat social: amplitud i localització de les cadenes per menjar, habitar i comunicar

Per tancar aquest apartat dedicat a la geografia de les cooperatives als municipis catalans, s'estudien les cadenes de producció, distribució i consum que s'assenten sobre els grans sectors anteriors i que responen, ja avui, a reptes socials de primer ordre, com l'alimentació i la relació camp-ciutat; el dret a l'habitatge i la regeneració urbana; o la comunicació i la cultura crítica.

Agricultura i alimentació

Amb el que s'ha presentat fins aquí, és fàcil deduir que la cadena que va des del conreu i preparació de la terra fins als restaurants, mercats i menjars preparats és la que té més volum del conjunt cooperatiu. En total, inclou un miler d'entitats relativament distribuïdes entre les feines agrícoles, la transformació industrial, la distribució i la venda final. En qualsevol cas, és un patró absolutament diferenciat del de l'empresa mercantil, que té en la gran distribució la part de la cadena amb més facturació (Canals i Culleré, 2023).

Per classes, hi predominen clarament les cooperatives agràries i de treball associat. Val a dir que les primeres tenen un nombre de socis en el moment de la creació molt més elevat que la resta, tal com ho mostra la barra inferior de la figura 6.

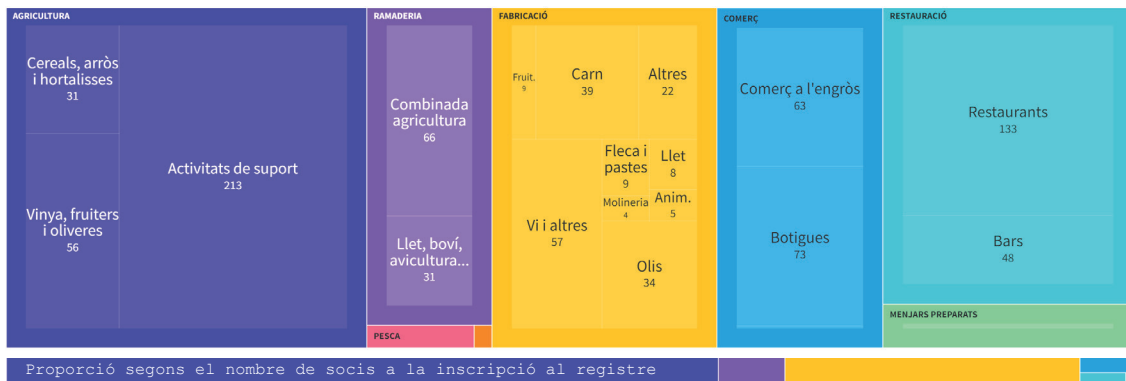


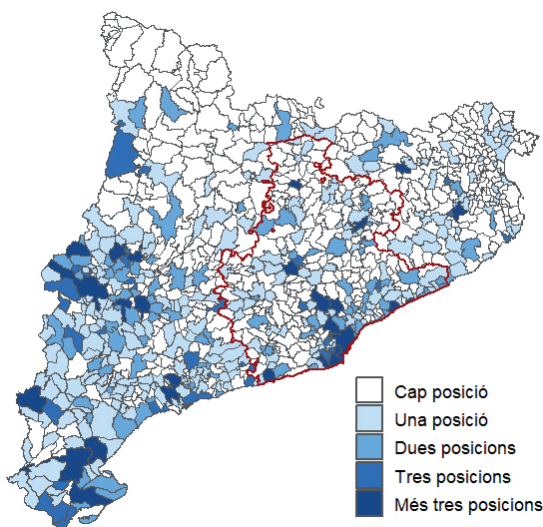
Figura 6. Cadena de l'agricultura i l'alimentació amb detall del nombre de cooperatives i de socis en el moment de la creació.
Font: elaboració pròpia a partir de les tipologies i classes de CCAE del Registre de Cooperatives.

Segons les dades de CEPES sobre la facturació de les cooperatives catalanes, de les deu primeres amb més volum de facturació, set pertanyen a aquesta cadena de valor, reflex de la importància d'aquesta en l'ecosistema del cooperativisme català.

En general, aquesta cadena alimentària es caracteritza per l'arrelament a la comunitat, una dimensió mitjana, la importància de productes específics com el vi i l'oli, així com una àmplia gamma de fórmules de subministraments i serveis. El llegat patrimonial és remarcable i ben viu, en forma de sitges monumen-

tals (per exemple, a Bellpuig o Torregrossa), catedrals del vi (Pinell de Brai, Falset, etc.), agrobotigues (l'Arboç, Espolla... i fins a 103!), entre molts altres elements, de manera que contribueixen sovint a donar caràcter al paisatge en què s'insereixen.

A l'hora d'estudiar la potència territorial del cooperativisme, interessa veure on són els territoris que tenen les cadenes més consolidades. Per fer-ho, es mesuren les posicions diferents dels municipis en les baules que s'especifiquen a la figura 6 (en total, 43 fases diferents). Al costat de les capçaleres (Barcelona, Lleida, Vic, etc.), hi despunten Alcarràs, Almenar, Vallfogona de Balaguer, Juncosa, el Perelló, Belcaire d'Urgell, Alcanar, Arbeca, Maials o Batea.



Mapa 7. Nombre de posicions diferents a la cadena de l'agricultura i l'alimentació.

Font: elaboració pròpia a partir del Registre de Cooperatives.

Habitatge, construcció i instal·lacions

El que hem denominat sector estratègic de l'habitatge, la construcció i les instal·lacions aglutina 874 cooperatives, pràcticament totes de treball associat i d'habitatge. És una magnitud comparable en nombre d'establiments al sector estratègic anterior, de manera que mostra un potencial elevat per intervenir en el repte residencial, cada vegada més rellevant arreu del país. Tanmateix, la visió de cadena hi és escassa.

En aquest cas, s'identifiquen fins a 26 posicions diferents, que inclouen baules com l'obtenció de fusta; la fabricació de vidre, cerà-

mica i formigó; la indústria del moble; les activitats pròpiament d'edificació i construcció, que són les més nodrides; així com una pila d'oficis que cada vegada són més posats en valor pel

conjunt de la societat: instal·lacions, lampisteria, etc. En els serveis hi trobem una amplitud relativa que cobreix tant els més avançats com els orientats a necessitats quotidianes.

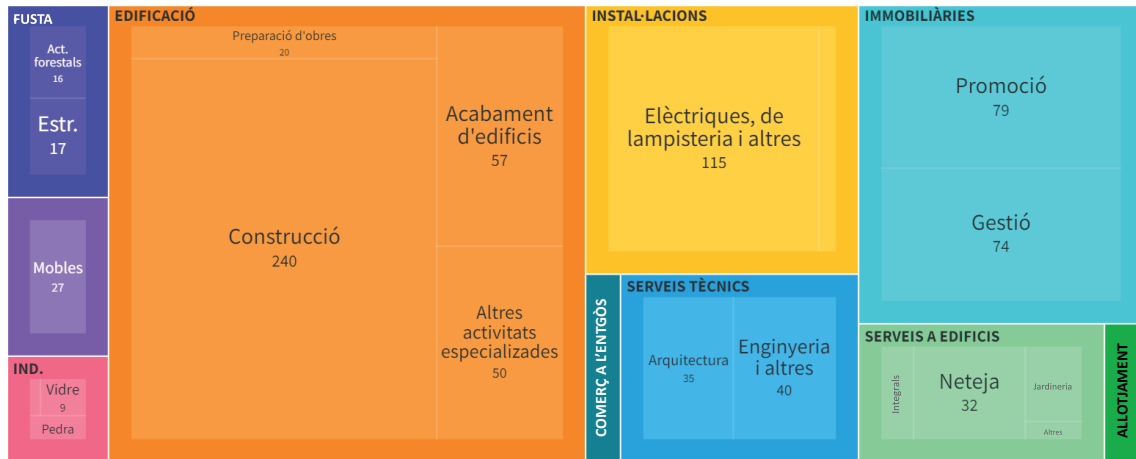
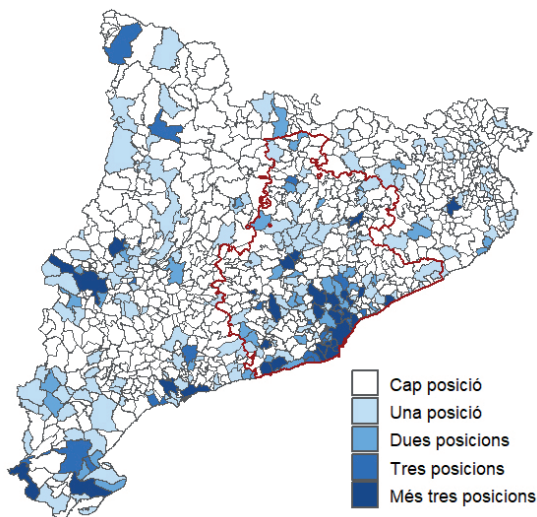


Figura 7. Cadena de l'agricultura i l'alimentació amb detall del nombre de cooperatives i de socis en el moment de la creació. Font: elaboració pròpia a partir de les tipologies i classes de CCAE del Registre de Cooperatives.

Quant a la distribució, el mapa 8 mostra que els municipis grans tenen més posicions. Hi apareixen primer Barcelona, Terrassa i Saba-

dell i immediatament després venen els indrets de tradició cooperativa, on es poden donar efectes de desbordament amb major facilitat. Així, el mapa guanya color amb Lleida, Amposta, Balaguer, Barberà del Vallès, Berga, Artesa de Segre o la Sènia, epicentre de l'històric districte industrial del moble.



Mapa 8. Nombre de posicions diferents a l'habitatge, construcció i instal·lacions. Font: elaboració pròpia a partir del Registre de Cooperatives.

Periodisme i comunicació

La darrera activitat en què s'aprofundeix és el periodisme i la comunicació. En total, integra una cinquantena de cooperatives, que són aproximadament la desena part del global del sector de la cultura cooperativa. Hi sobresurten, principalment, les activitats d'edició: periòdics i revistes; així com les empreses de consultoria, comunicació i relacions públiques.⁹ A més, hi tenen un paper significatiu les activitats associades a ràdio i televisió.

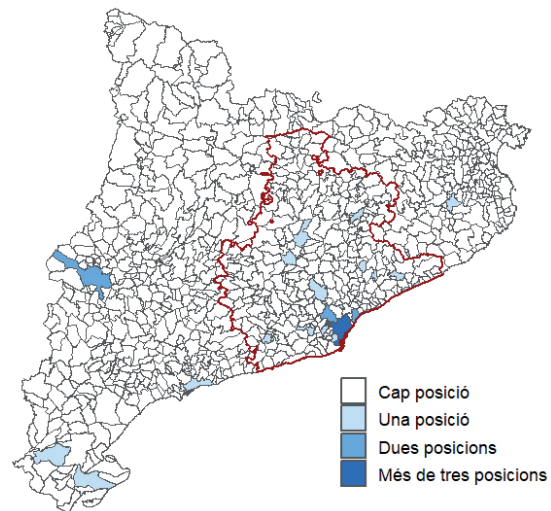
Territorialment, aquest bloc d'empreses es concentra principalment a la ciutat de Barce-

9 Es consideren exclusivament les classes de la CCAE: 5813, 5814, 5819, 6010, 6020, 6212 i 7021.

lona i els seus voltants, així com a Lleida capital. A més, n'hi ha una presència significativa en altres ciutats grans, com Girona, Terrassa, Tarragona i Manresa, i en alguns focus d'activitat cooperativista que ja han anat sortint en aquest article, com Amposta. Aquesta distribució sembla obeir a l'existència d'una massa crítica suficient en termes de població, cultura crítica, activitat econòmica, moviments socials, etc. Tot plegat facilita l'enfortiment del sector i, potencialment, la intercooperació.

En síntesi, en aquest apartat 4, centrat en la geografia de les cooperatives als municipis catalans, s'evidencia un espai econòmic diversificat atesa la incrustació de les cooperatives en medis socials amb una gran varietat de recursos, actors i, fins i tot, preexistències.

Existeixen especialitzacions que tendeixen a diversificar-se en sectors interrelacionats entre si (Boschma i Frenken, 2011), especialment pel que fa a la gamma de necessitats, rutines i coneixement, amb una base cultural compartida i, també, un sentiment de militància que avui es manté tant al món rural (Masdeu, 2003) com a l'urbà (Miró, 2018).



Mapa 9. Nombre de posicionis diferents a la cadena de periodisme i comunicació.

Font: elaboració pròpia a partir del Registre de Cooperatives.

D'altra banda, s'observa la fortalesa del cooperativisme a l'hora de tramatar respostes a desafiaments socials que tenen un fort component territorial, i de fer-ho amb solucions innovadores: agroecologia, obradors, supermercats, cooperatives d'habitatge, etc.

5. Models de desenvolupament local: dinamisme econòmic i condicions de vida dels municipis cooperatius

En el camp del desenvolupament econòmic local hi ha una preocupació perenne per determinar quins models territorials són capaços de generar prosperitat a llarg termini. La idea de model té dos significats diferents, però relacionats entre si i que en bona part expliquen la utilitat que tenen a la societat actual. D'una banda, es tracta d'un esquema cap al qual avançar, d'una representació ideal que ha de servir d'objecte d'imitació. De l'altra, són una simplificació de la realitat en els elements fonamen-

tals d'un problema concret, en el nostre cas, la contribució d'una determinada variable al desenvolupament econòmic local eliminant-ne els aspectes secundaris. Tot plegat fa dels models objectes fàcilment reconeixibles en els processos oberts de debat públic, de disseny d'estratègies, etc. (Ulled, et al., 2018).

El reguitzell de denominacions: municipis creatius, municipis residencials, ciutats intel·ligents, ciutats educadores, etc., subratlla la singularitat dels diversos projectes territo-

rials: aquests batejos volen ser font d'inspiració. Perquè aquesta semàntica —més enllà del que pot tenir de moda, mimesi, etc.— reflecteix que, al si de les comunitats locals, hi ha la percepció que models diferents duen a resultats diferents. És un debat embullat, atès que les propostes s'impregnen, inevitablement, de visions del món; es disposa d'una evidència limitada, donada la complexitat interna de pobles i ciutats; hi ha efectes de desbordament a qualsevol escala territorial, etc.

Tot i admetre aquestes dificultats, en aquest apartat presentem el grau d'assoliment o *performance* de diferents models de desenvolupament a Catalunya. La noció de *municipi cooperatiu* va ser una de les primeres que van aparèixer en la que s'ha revelat com la segona generació de polítiques públiques locals de suport a l'economia social i solidària (Chaves-Ávila, 2000). És un nom que, en el cas de Catalunya, pren carta de naturalesa l'any 2013 a través d'un programa d'actuació de la Federació de Cooperatives i, alhora, com a eslògan voluntarista per guiar la intervenció local.

La figura 9 mostra els resultats dels municipis cooperatius i els compara amb altres models vigents. Què mostra exactament la figura? Com s'ha elaborat?

El núvol de punts reflecteix tots els municipis de Catalunya posicionats en dos eixos propis del desenvolupament local: el dinamisme econòmic i les condicions de vida. Els eixos s'extreuen, com s'ha explicat a la metodologia, a partir de les correlacions dels quaranta-vuit indicadors que ofereix la plataforma MesuraDEL (Diputació de Barcelona i XODEL, 2023).

El dinamisme econòmic sintetitza factors d'accessibilitat, espais d'activitat, teixit empresarial, especialització productiva, recerca i tecnologia, capacitat institucional i de demografia. És, per tant, una visió de la competitivitat convencional. Les condicions de vida, en canvi, incorporen els aspectes de formació, ocupació, igualtat de gènere, renda, cohesió social, paisatge, canvi climàtic i transició econòmica: més tous i tant o més importants en el llarg termini.

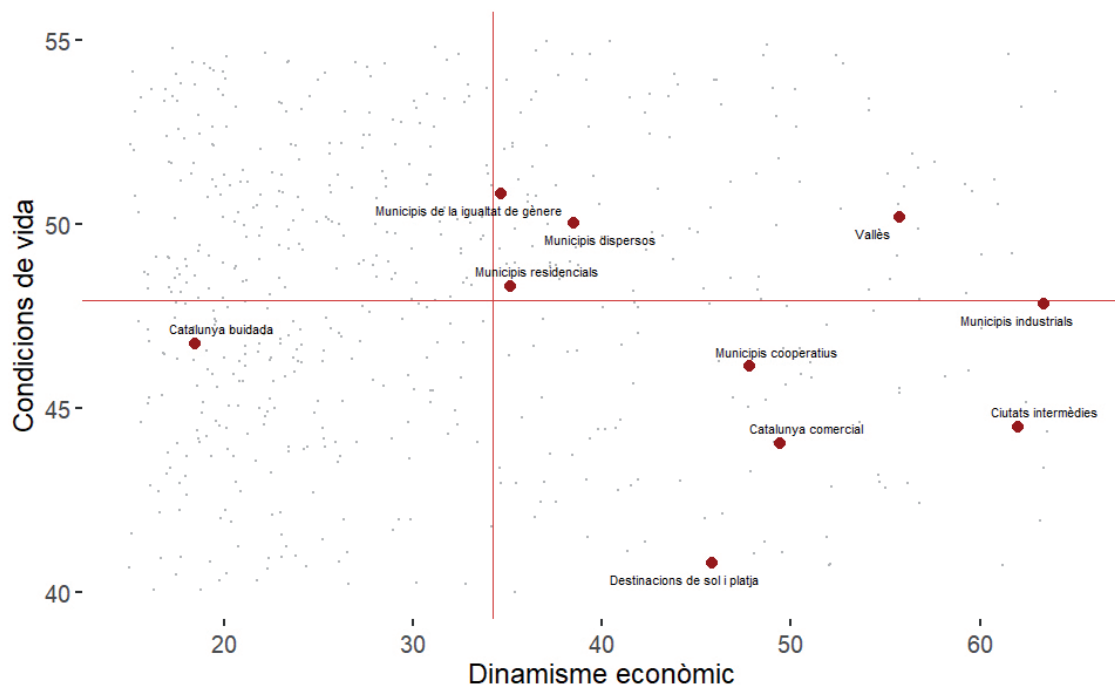


Figura 8. Models de desenvolupament econòmic local i resultats per grau d'assoliment.

Font: elaboració pròpia a partir de MesuraDEL, Registre de Cooperatives, Mapa Urbanístic de Catalunya, Cens d'Establiments Comercials, l'Estadística d'Establiments Turístics i altres estadístiques d'Idescat.

Els punts vermells corresponen a deu models de desenvolupament de referència vients a Catalunya, sigui per com estan estesos pel territori, pel debat social que generen, per la importància en llocs de treball, pel paper que poden fer en l'equilibri territorial, etc. Els models són construïts amb la mitjana aritmètica dels cent casos més representatius de cada supòsit.¹⁰

Conegut l'esquema d'anàlisi, entrem tot seguit en els resultats. El posicionament dels 947 municipis reflecteix que les diferències territorials són més grans en dinamisme econòmic que en condicions de vida. En general, hi ha una associació entre dinamisme econòmic i població, però en canvi ser més gran no garanteix millors condicions de vida.

La Catalunya buidada presenta uns recursos i unes capacitats de competitivitat baixos. És el centenar de municipis que han perdut la meitat de la població des dels anys seixanta fins ara i que el 2023 tenen menys de 1.000 habitants. Malgrat aquest comportament recessiu, s'aprecia que els resultats en condicions de vida són millors que en altres indrets.

Els models de la dispersió urbana i residencials ofereixen bons resultats en les dues dimensions, tot i les incògnites sobre la seva sostenibilitat social i territorial. Hi predominen, en el primer cas, les cases a quatre vents,

mentre que en el segon són clarament monofuncionals. Són exemples, ambdós, de la subúrbia catalana relativament rica (donat que la mètrica pren els millors casos).

El territori de la igualtat de gènere tenen un nivell de *performance* elevat i, com es pot veure, són els que assoleixen millors condicions de vida.

La Catalunya més dinàmica econòmicament, amb els models escollits, és liderada pels municipis de forta especialització industrial. El Vallès a escala catalana hi afegeix uns nivells de vida alts.

Les ciutats intermèdies tenen potència econòmica i, per contra, els seus assoliments en qualitat de vida disminueixen. És la xarxa de seixanta-set ciutats que vertebraren el país i probablement la categoria més decisiva de cara al futur de l'ordenació del territori, atès que és on són més clares, juntament amb les destinacions de sol i platja, les tensions de les desigualtats, per tal com poden acollir migracions a la recerca de feina, serveis, habitatge més assequible, etc.

Feta aquesta panoràmica comparativa, els municipis cooperatius —que s'han extret amb una regla simple consistent a sumar el nombre de socis i sòcies de les cooperatives l'any de la fundació— assoleixen un posicionament en dinamisme econòmic que permet

10 Els models es basen en la selecció dels municipis més representatius (top 100) en l'aspecte principal que descriu el nom de cada taxonomia. Els municipis que s'integren a cada model s'identifiquen per l'assoliment alt en la variable o variables relacionades més significatives (sostre industrial, establiments comercials, etc.). El resultat de cada model és la mitjana de tots els municipis, amb una ponderació igual per a tots. S'apliquen arrodoniments per millorar la facilitat interpretativa en determinades classificacions. D'altra banda, en el supòsit que les característiques territorials associades al model (les destinacions de sol i platja, per exemple, han de ser al litoral) impliquin que el nombre de municipis és menor de 100, s'agafen tots els de la categoria (al Vallès es consideren tots, que són 62). Vegem en detall la mètrica de cada un dels models:

Catalunya buidada: municipis que han perdut el 50 % de la població en el període 1960-2023 i tenen menys de 1.000 hab. (135).

Catalunya comercial: municipis amb més de 40 establiments en termes absoluts i més de 12 establiments per cada 1.000 hab., d'acord amb els estàndards d'eix comercial i territori comercial a Catalunya (113).

Ciutats intermèdies: capitals de comarca, caps de sistema territorial de més de 10.000 hab. i caps de subsistema urbà en l'àmbit metropolitana, a més dels casos singulars que habitualment considera la literatura de: Guissona, Sitges, la Bisbal d'Empordà, Manlleu, Torelló, Blanes i Sant Celoni (67).

Destinacions de sol i platja: municipis litorals, llevat dels que pertanyen al Barcelonès i el Baix Llobregat, excepte Castelldefels per la tradició en aquesta modalitat (64).

Municipis cooperatius: decil superior en la suma de socis cooperativistes en el moment de la fundació de les entitats entre les cooperatives actualment vives: Barcelona, Olesa de Montserrat, Cambrils, Amposta, Mataró... fins a Ginestar, Riudecols, Riudecanyes, la Palma d'Ebre i Corbera d'Ebre (95).

Municipis de la igualtat de gènere: decil superior en l'assoliment de l'indicador sintètic compost per bretxa d'ocupació, índex Duncan de segregació horitzontal al mercat de treball i percentatge de dones directives a les empreses mercantils (95).

Municipis dispersos: són aquells que tenen una proporció superior a cinc en el quocient entre els teixits de ciutat jardí i la resta de teixits residencials segons el Mapa Urbanístic de Catalunya (102).

Municipis industrials: són els que tenen 100.000 m² o més de sostre industrial (153).

Municipis residencials: decil de municipis amb un menor quocient entre llocs de treball localitzats i població ocupada resident amb la restricció que tinguin més de 1.000 hab. i menys de 50.000 m² de sostre industrial (95).

Vallès: agrupa els municipis de les dues comarques vallesanes (62).

qualificar-los de territoris productius (se situen a la banda dreta de l'eix horitzontal). Pel que fa a les condicions de vida (recollides a l'eix vertical), queden més ben posicionats que les des-

tinacions de turisme litoral i les capçaleres urbanes, de manera que suposen, com a mínim, una alternativa d'interès per dissenyar estratègies de prosperitat i propòsit.

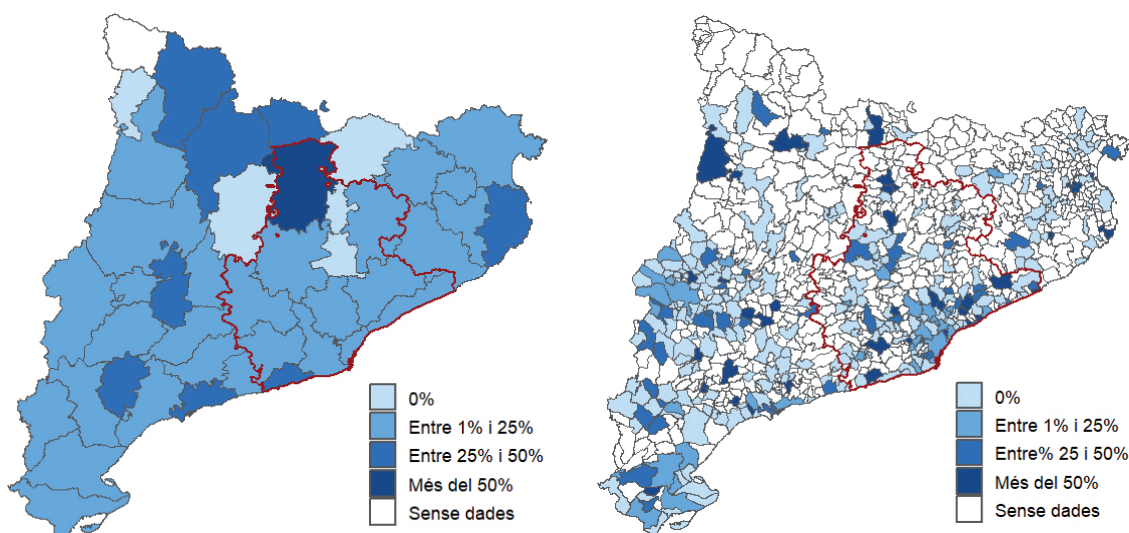
6. Presència de les dones a les cooperatives: explorar fonts d'anàlisi territorialitzades

La millora contínua de les fonts de dades i de les capacitats de tractament permeten d'aprofundir en el coneixement de la igualtat de gènere a Catalunya. Tanmateix, algunes qüestions importants, com ara els salaris o la desigualtat a escales de proximitat, continuen sota ombres allargades. El Registre de Cooperatives, sigui en el format de dades obertes o de fitxer, no ofereix informació amb detall per sexe.

Així, per completar aquesta geografia del cooperativisme en un aspecte tan fonamental, es recorre a la base de dades Sistema d'Anàlisi

de Balanços Ibèrics, que, amb finalitats de recerca, permet d'estudiar-ne els aspectes més bàsics. Aquest apartat és simplement exploratori.

Aquesta base de dades presenta informació per a 3.439 cooperatives. Recordem que, en el cas del registre administratiu, n'hi havia 4.706 d'actives. Amb aquestes restriccions, s'elabora una cartografia del percentatge de dones directives a les empreses socials. Atesa la limitació de dades,¹¹ s'opta per presentar els resultats comarcals, que eliminen possibles biaixos de les mostres petites sense amagar el detall municipal.



Mapes 10 i 11. Percentatge de dones com a directives d'empreses cooperatives.
Font: elaboració pròpia a partir de SABI.

¹¹ La informació per sexe només existeix per a 1.012 empreses cooperatives.

Des del punt de vista territorial, el resultat principal és el protagonisme femení a les comarques de muntanya: el Berguedà, part de les comarques de l'Alt Pirineu i el Priorat.

Aquest empoderament és part de la modernització de l'economia social, ja que els sectors on es dona no són els tradicionals de l'agricultura, la indústria, la construcció, el transport o el comerç, sinó les activitats de

l'economia circular (aigua, sanejament i gestió de residus); les cures (sanitat i serveis socials); l'educació i les activitats professionals, científiques i tècniques. Si això és així, les dones tenen un paper destacat en la diversificació i modernització de l'estructura econòmica i en la provisió d'activitats estretament vinculades a la sostenibilitat i la qualitat de vida.

7. Conclusions

El mapa del cooperativisme català presenta dues característiques generals clares. D'una banda, és un mapa heterogeni; de l'altra, té una pauta d'implantació diferenciada del conjunt de l'economia. Així, se n'evidencia una presència marcada a les poblacions amb una clara empremta de la industrialització —sigui a Barcelona i la seva àrea metropolitana o a les ciutats històriques— i a municipis rurals d'economia agrària. En canvi, al litoral i la urbanització dispersa, que són els espais que han vist augmentar més la població i fins i tot la indústria, dels anys seixanta ençà el cooperativisme hi pesa menys.

Els últims anys és notícia el sorgiment de cooperatives a municipis de muntanya on la tradició cooperativa hi era molt escassa o s'havia trencat. En aquests, l'emprenedoria de dones hi té un protagonisme molt notable i injecta una renovació sectorial cap a activitats de futur vinculades a l'economia circular, les cures, l'educació o la ciència.

La dimensió territorial de l'economia cooperativa s'assenta en aspectes diversos. En aquest treball s'evidencia la relació entre l'activitat (tipus de cultius, comerços, etc.) i la localització. A més, se suggereix que hi ha processos que s'expliquen per la dependència de la trajectòria, de manera que les decisions i els esdeveniments passats influeixen en el futur del sistema. Així mateix, hi ha efectes clars d'aglomeració en l'espai que tenen una base de

coneixement i tecnològica, però que es valen igualment de factors culturals i d'un compromís cooperatiu compartit.

Si ho mirem a l'inrevés, el mapa de tancaments segueix els espais de la urbanització dispersa i d'elevada implantació turística. Són territoris on es transformen, a partir dels anys seixanta i d'una manera relativament ràpida, grans quantitats de sòl, sobretot de plana agrícola. Per entendre aquest fenomen, s'ha de tenir en compte que actualment la meitat de la superfície de teixits residencials de Catalunya és ocupada per xalets i cases aparellades.

Respecte de la consolidació del mercat social, existeixen sectors estratègics forts en què els elements territorials tenen una gran importància. Les cadenes productives de l'alimentació i de l'habitatge presenten un elevat potencial i tenen punts de condensació en determinats llocs. La millora de la intercooperació té una lògica de connexió d'activitats que no pot escapar de la cartografia en què al llarg del temps s'han anat expandint els establiments i ecosistemes cooperatius.

Finalment, els municipis cooperatius tenen una clara vocació productiva, de manera que, si els comparem amb altres models de desenvolupament local, s'assemblen més als que tenen funcions econòmiques, siguin intermèdies, comercials, industrials, turístiques, etc., que no pas als de caire residencial.

8. Referències

- BOSCHMA, R.; FRENKEN, K. 2011. *Technological relatedness, related variety and economic geography*. A: *Handbook of regional innovation and growth*. Cheltenham: Edward Elgar.
- CANALS, J. M.; CULLERÉ, R. 2023. *Estructura empresarial de la província de Barcelona 2023*. Barcelona: Diputació de Barcelona.
- CASTRO NÚÑEZ, R. B.; BANDEIRA, P.; SANTERO-SÁNCHEZ, R. 2020. «Social economy, gender equality at work and the 2030 agenda: theory and evidence from Spain». *Sustainability*, 12, 12: 5.192.
- CHAVES-ÁVILA, R. (dir.). 2020. *La nueva generación de políticas de fomento de la economía social en España*. València: Tirant lo Blanc.
- DIPUTACIÓ DE BARCELONA; XODEL. 2023. *MesuraDEL. Mesura del desenvolupament econòmic local*.
- DISSART, J. C.; Vollet, D. 2011. «Landscapes and territory-specific economic bases». *Land Use Policy*, 28, 3: 563-573.
- GARCIA JANÉ, J. 2022. *Eines per a una política pública d'economia social i solidària*. Barcelona: Diputació de Barcelona.
- MÉNDEZ, R. 2015. «Redes de colaboración y economía alternativa para la resiliencia urbana: una agenda de investigación». *Biblio 3W*, 20, 1.139: 1-21.
- MIRÓ, I. 2018. *Ciutats cooperatives. Esbossos d'una altra economia urbana*. Barcelona: Icària.
- MONTEGUT, Y.; PLANA-FARRAN, M. *Factors d'èxit de les cooperatives centenàries catalanes*. Barcelona: Associació Catalana de Comptabilitat i Direcció i Fundació Roca Galés.
- SORONELLAS MASDÉU, M. 2003. «Les cooperatives agràries del franquisme. Desmantellament institucional i ressorgiment del sentiment cooperatiu, 1939-1964». *Estudis d'Historia Agrària*, 16.
- TORRE, A. 2022. «Las dimensiones cooperativas del desarrollo territorial». *RECMA*, 364, 2: 238-249.
- ULIED, A. et al. 2018. *Models i factors per a un nou desenvolupament econòmic local*. Barcelona: Diputació de Barcelona.
- VIVES-XIOL, J. 2018. «El cooperativisme agrari a Catalunya: orígens i situació actual». *Quaderns Agraris*, 46: 93-112.